

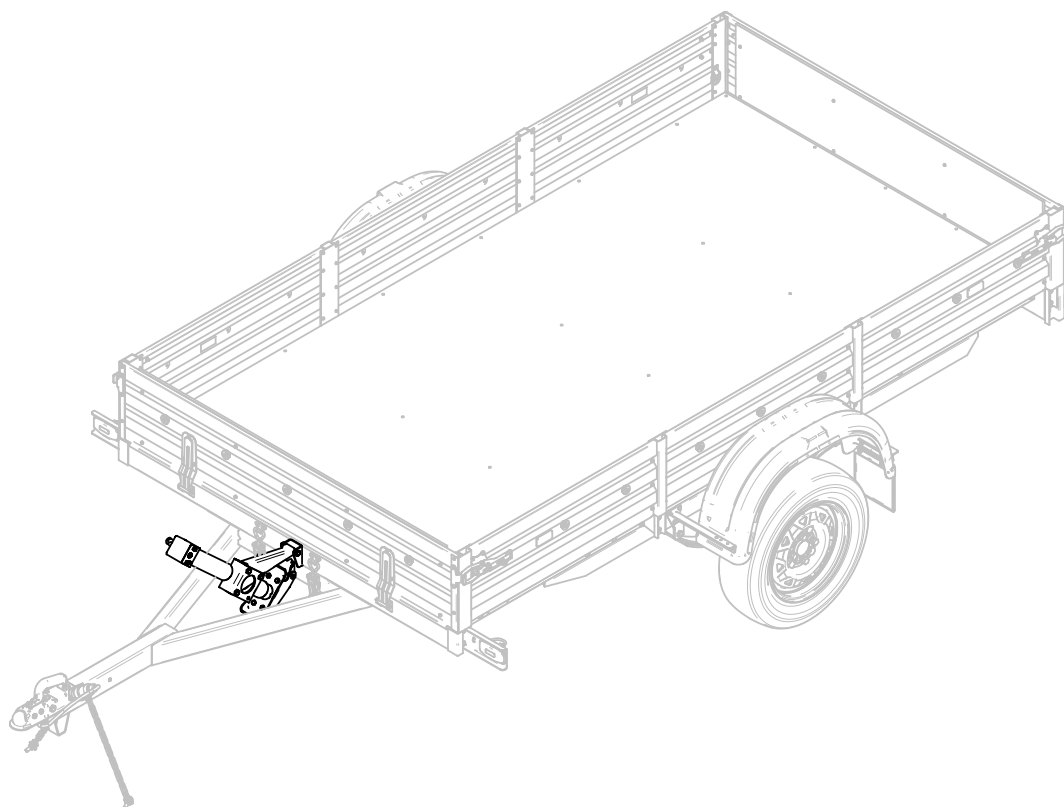


ДОМКРАТ ПЛАТФОРМЫ MZSA 8615.0003.000

РУКОВОДСТВО ПО ЭКСПЛУАТАЦИИ
MZSA 8615.0003.000 РЭ

Совместим с прицепами

МЗСА 817703.022, МЗСА 817705.022, МЗСА 817711.022, МЗСА 817712.022,
МЗСА 817715.022, МЗСА 817717.022, МЗСА 817703.032, МЗСА 817705.032,
МЗСА 817711.032, МЗСА 817712.032, МЗСА 817715.032, МЗСА 817717.032.



Масса брутто – 8.9 кг

Размеры в упакованном виде – 55 см*2 см*25 см

Редакция от 24.03.2023

Общество с ограниченной ответственностью
«МОСКОВСКИЙ ЗАВОД СПЕЦИАЛИЗИРОВАННЫХ АВТОМОБИЛЕЙ»
107370, Москва, Открытое шоссе, д.12, стр.1

1. Понятия, термины и определения

В настоящем руководстве использованы понятия, установленные Федеральным законом «О техническом регулировании», термины, указанные в Техническом регламенте о безопасности колесных транспортных средств (ТРoБКТС), а также применены следующие термины:

«**эксплуатирующая сторона**» - собственник **домкрата платформы** (далее по тексту - изделие) и/или лица, от имени собственника владеющие, пользующиеся и распоряжающиеся изделием на законных основаниях;

«**продавец**» - юридическое лицо или индивидуальный предприниматель, осуществивший продажу изделия;

«**изготовитель**» - Общество с ограниченной ответственностью «Московский завод специализированных автомобилей» (далее по тексту - ООО «МЗСА»);

«**третьи лица**» - эксплуатирующая сторона, продавец изделия (кроме изготовителя);

«**гарантийный ремонт**» - комплекс работ (операций) по устранению дефектов, возникших в период гарантийного срока эксплуатации изделия при соблюдении эксплуатирующей стороной правил хранения и эксплуатации изделия, изложенных в настоящем руководстве, и по восстановлению работоспособности изделия, осуществляемых без взимания дополнительной платы.

2. Вниманию покупателя!

2.1. При покупке изделия необходимо проверить комплект поставки (см.п.4).

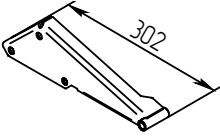
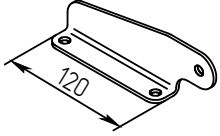
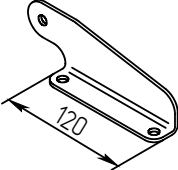
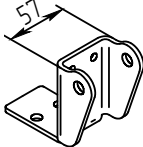
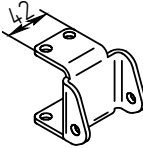
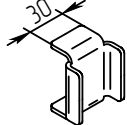
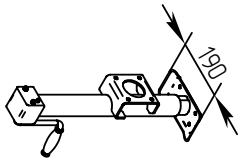
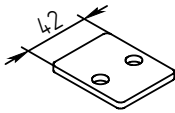
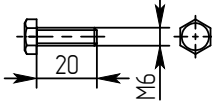
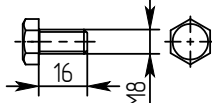
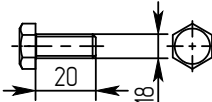
2.2. Руководство по эксплуатации необходимо сохранять в течение всего срока службы изделия.

3. Введение

Изделие предназначено для установки на дышло и поперечины прицепов МЗСА.

Изделие изготовлено в исполнении У1 по ГОСТ15150-69 и рассчитано на эксплуатацию при температурах окружающего воздуха от минус 40 °С до плюс 40 °С, при относительной влажности до 80 % при плюс 20 °С и скорости ветра до 15 м/с. Конструкция изделия допускает его безгаражное хранение.

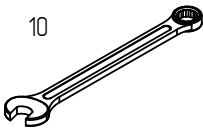
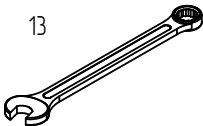
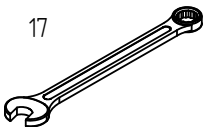
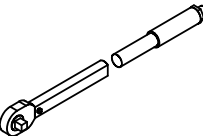
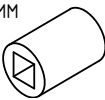
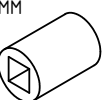
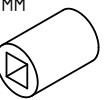
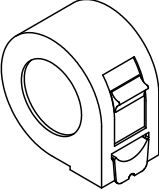
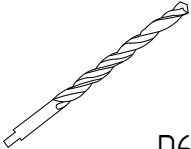
4. Комплект поставки

Поз.	Наименование	Эскиз	Кол-во
1	Кронштейн МЗСА 8615.0003.220		1
2	Кронштейн МЗСА 8615.0003.211		1
3	Кронштейн МЗСА 8615.0003.211-01		1
4	Кронштейн МЗСА 8615.0003.231		1
5	Кронштейн МЗСА 8615.0003.241		1
6	Кронштейн МЗСА 8615.0003.242		1
7	Опорная стойка TTL 57 артикул 6D9039.001		1
8	Пластина МЗСА 8615.0003.232		1
9	Болт М6-6g×20.58.0115 ГОСТ 7798-70		2
10	Болт М8-6g×16.58.0115 ГОСТ 7798-70		4
11	Болт М8-6g×20.58.0115 ГОСТ 7798-70		4

12	Болт М8-6g×80.58.0115 ГОСТ 7798-70		2
13	Болт М10-6g×20.58.0115 ГОСТ 7798-70		3
14	Болт М10-6g×70.58.0115 ГОСТ 7798-70		1
15	Гайка DIN 985 М - 6 - 5		2
16	Гайка DIN 985 М - 8 - 5		10
17	Гайка DIN 985 М - 10 - 5		4
18	Шайба 6.01.0115 ГОСТ 6958-78		2

Изготовитель постоянно ведет работу по совершенствованию продукции, поэтому некоторые изменения компонентов изделия могут быть не отражены в настоящем руководстве.

5. Инструмент необходимый для установки изделия

<p>10</p> 	Ключ гаечный
<p>13</p> 	Ключ гаечный
<p>17</p> 	Ключ гаечный
	Ключ динамометрический
<p>S=10 мм</p> 	Торцевая головка
<p>S=13 мм</p> 	Торцевая головка
<p>S=17 мм</p> 	Торцевая головка
	Рулетка
 <p>D6,6</p>	сверло

6. Операции по установке изделия.

6.1. Прикрепить кронштейны (поз. 2 и 3) к опорной стойке (поз. 7) с помощью элементов крепежа (поз. 10 и 16).

Момент затяжки гаек Н·м (кгс·м): мин. - 16 (1.6), макс. - 22 (2.2).

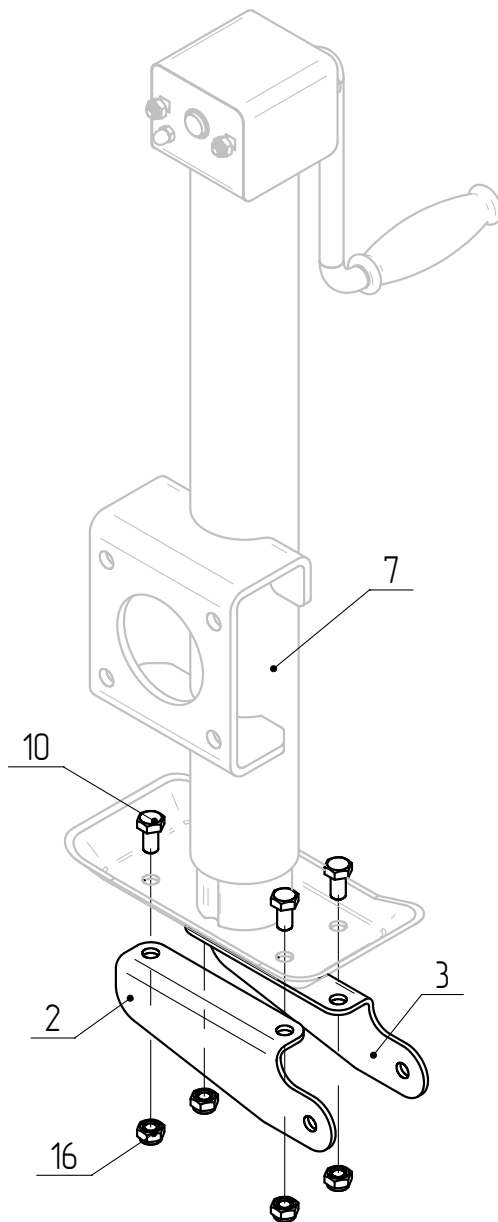
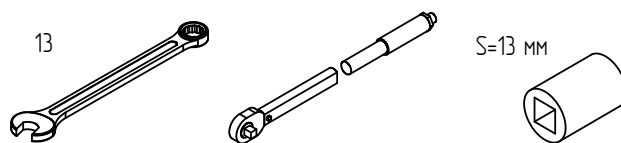


Рис.1



6.2. Установить кронштейн (поз. 1) с помощью элементов крепежа (поз. 13 и 17).
Момент затяжки гаек Н·м (кгс·м): мин. - 35 (3.5), макс. - 42 (4.2).

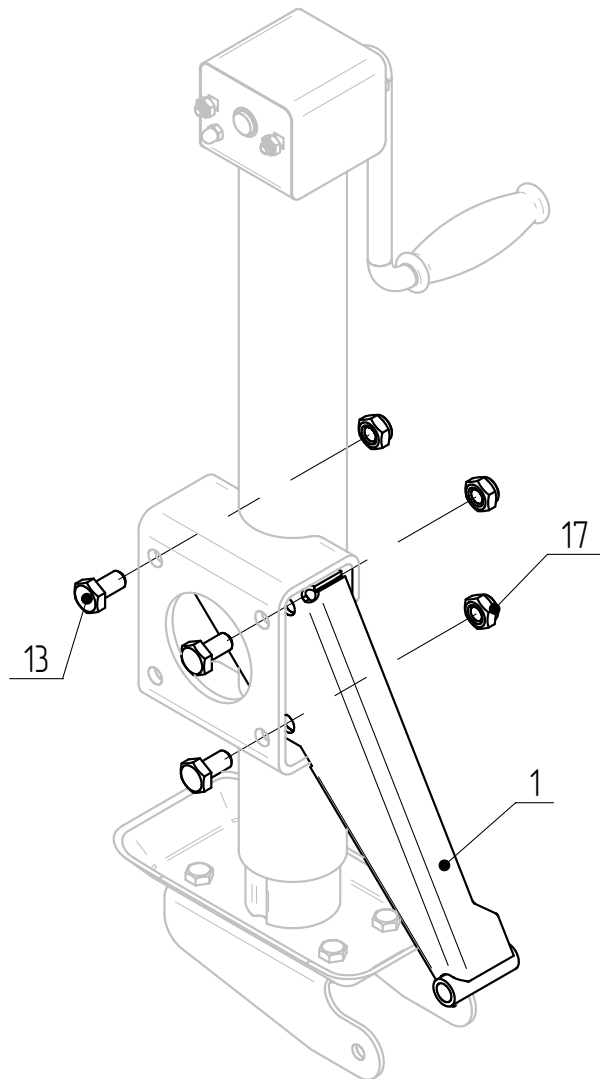
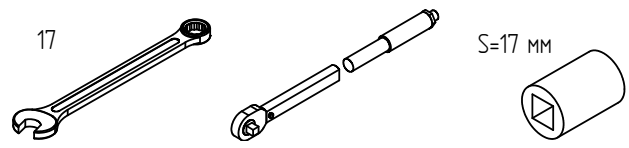


Рис.2



6.3. Опрокиньте и зафиксируйте платформу прицепа. Прикрепить кронштейны (поз. 5 и 6) к поперечине прицепа с помощью элементов крепежа (поз. 12 и 16).
 Момент затяжки гаек Н·м (кгс·м): мин. - 16 (1.6), макс. - 22 (2.2).
Внимание! Запрещается находиться под незафиксированной платформой !!!

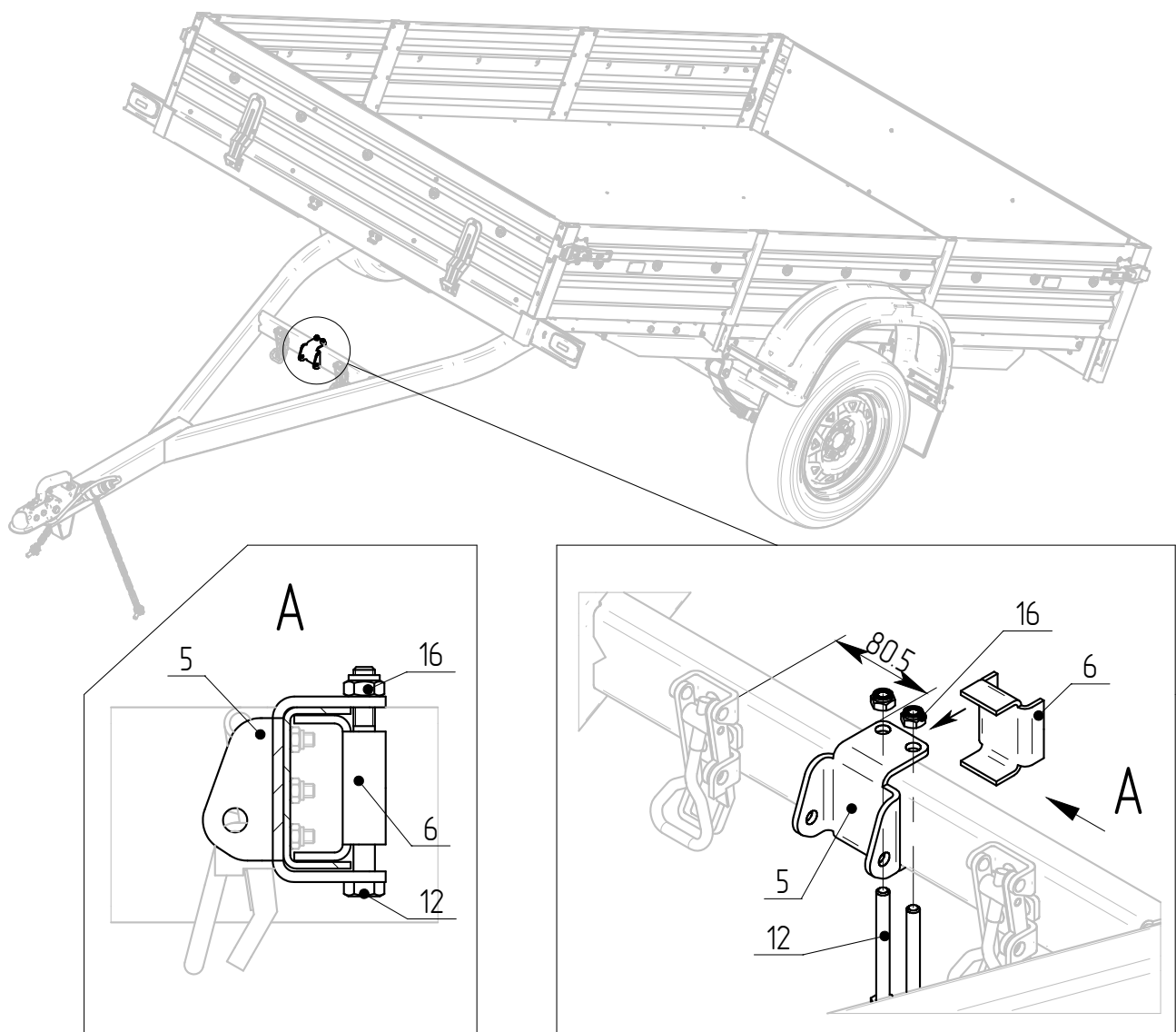
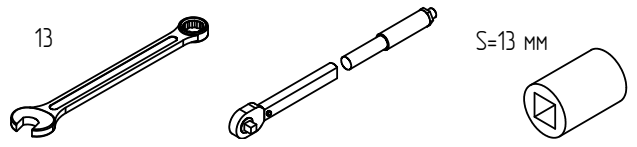


Рис.3



6.4. Прикрепить кронштейн (поз. 4) к фартуку прицепа с помощью пластины (поз. 8) и элементов крепежа (поз. 11 и 16).

Момент затяжки гаек Н·м (кгс·м): мин. - 16 (1.6), макс. - 22 (2.2).

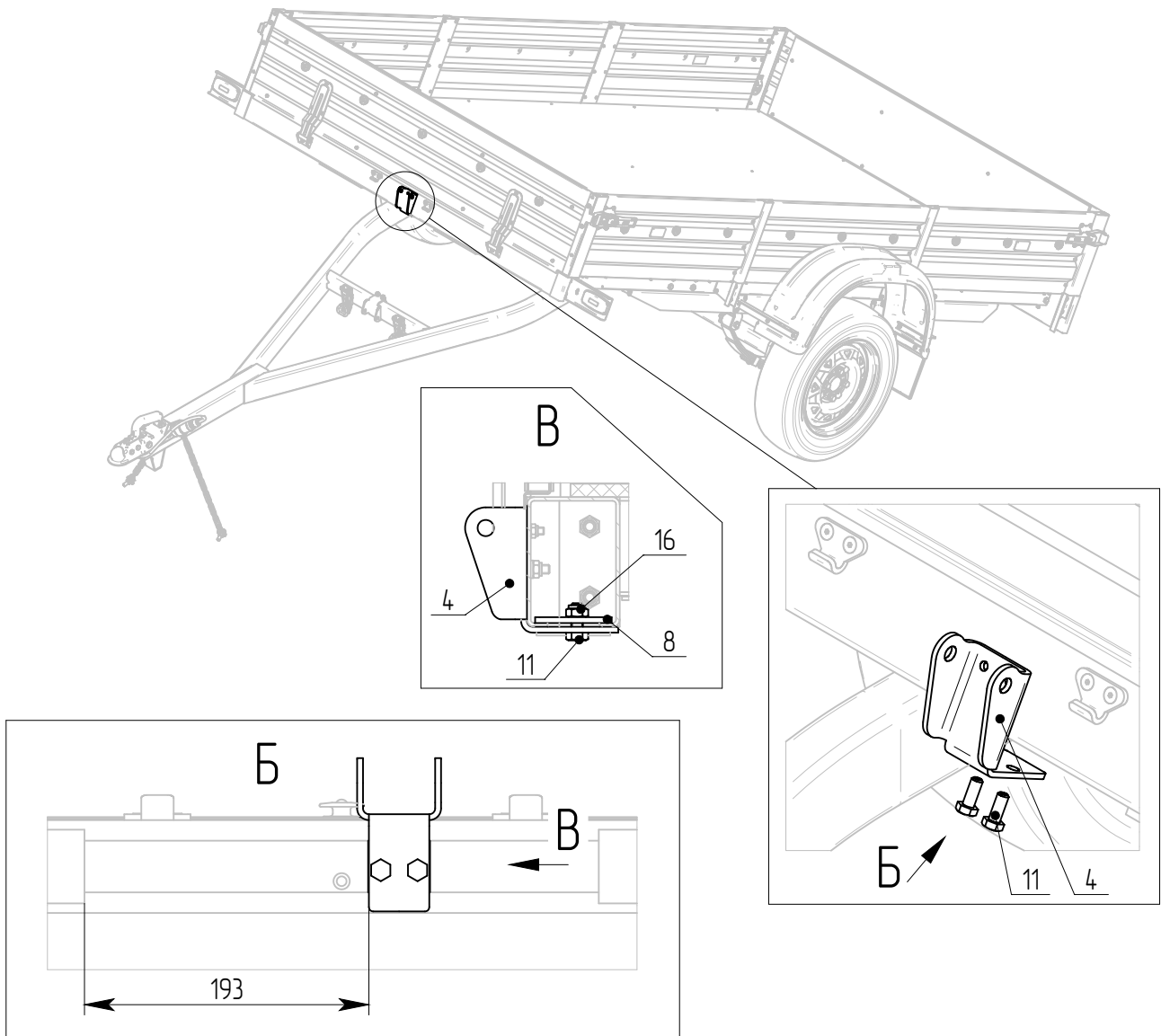
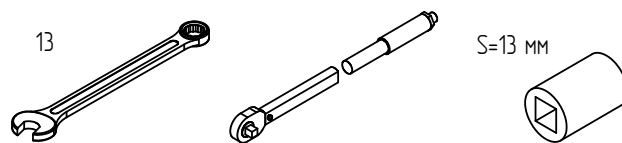


Рис.4



6.5. Просверлите два отверстия диаметром 6.6 мм в фартуке прицепа по отверстиям кронштейна (поз. 4). Установите болты шайбы и гайки (поз. 9, 15 и 18). Момент затяжки гаек Н·м (кгс·м): мин. - 6 (0.6), макс. - 8 (0.8)

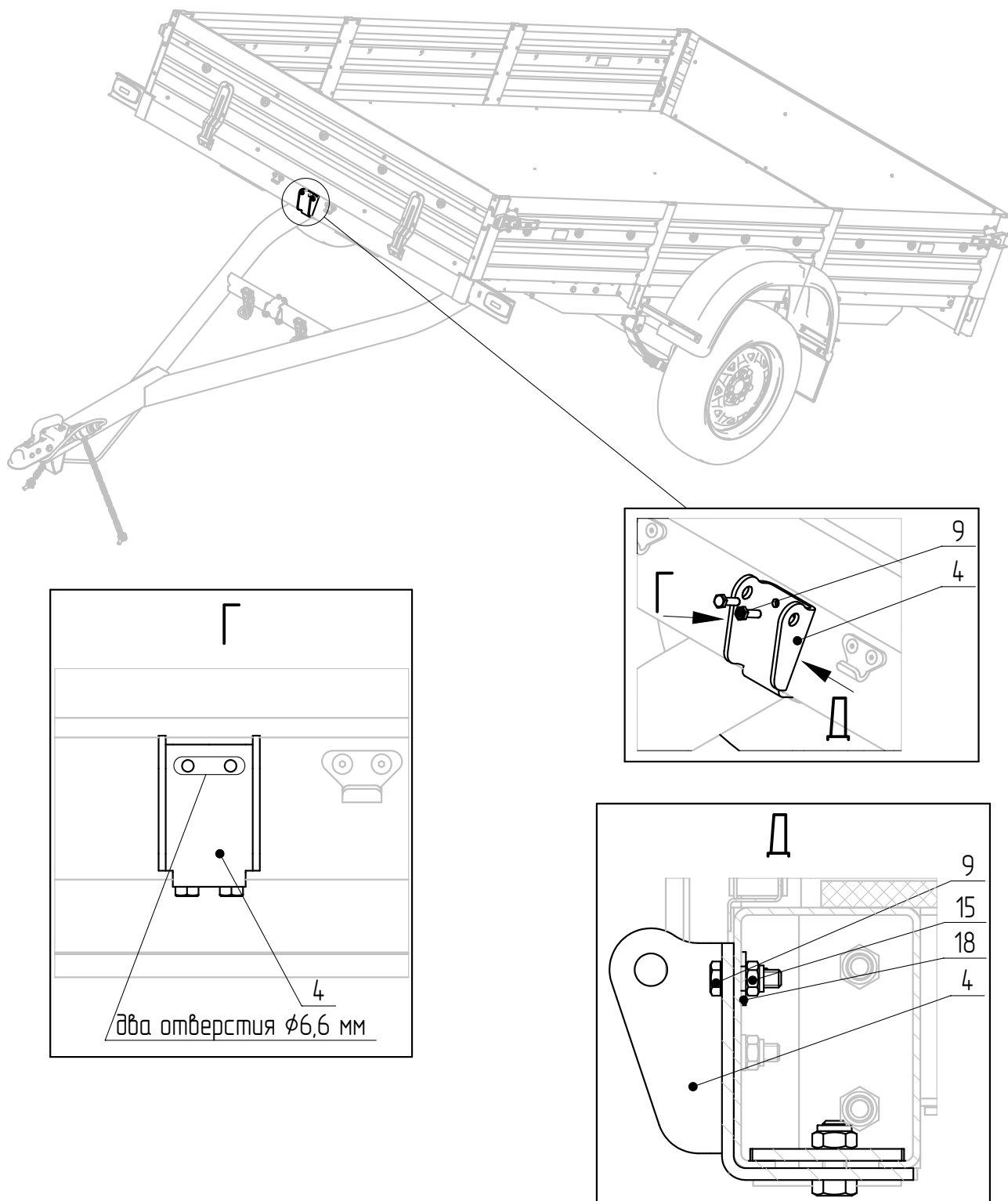
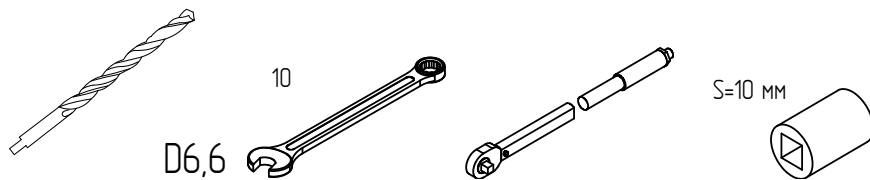


Рис.5



6.6. Прикрепить домкрат к кронштейну с помощью элементов крепежа (поз. 11 и 16). При затяжке гаек необходимо обеспечить зазоры между внутренними поверхностями кронштейнов 0,25...0,5 мм для обеспечения свободного хода домкрата во время эксплуатации. Момент затяжки не контролируется.

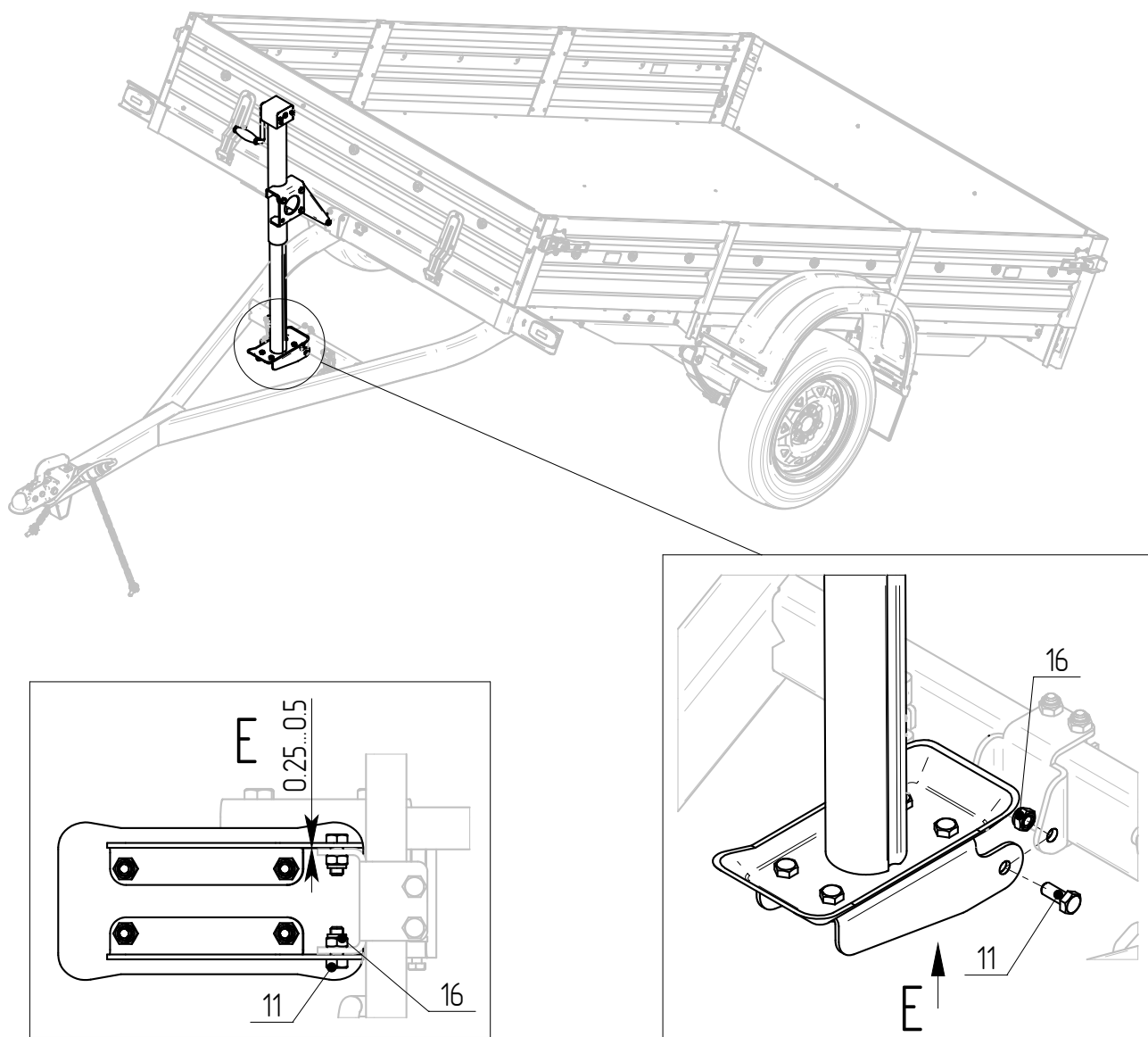
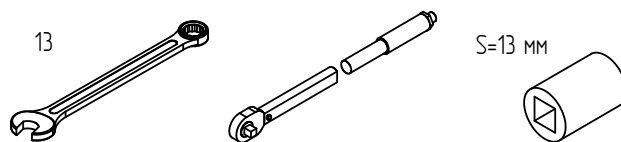


Рис.6



6.7. Прикрепить домкрат к кронштейну с помощью элементов крепежа (поз. 14 и 17). При затяжке гайки необходимо обеспечить зазоры между внутренними поверхностями кронштейнов 0,25...0,5 мм для обеспечения свободного хода домкрата во время эксплуатации. Момент затяжки не контролируется.

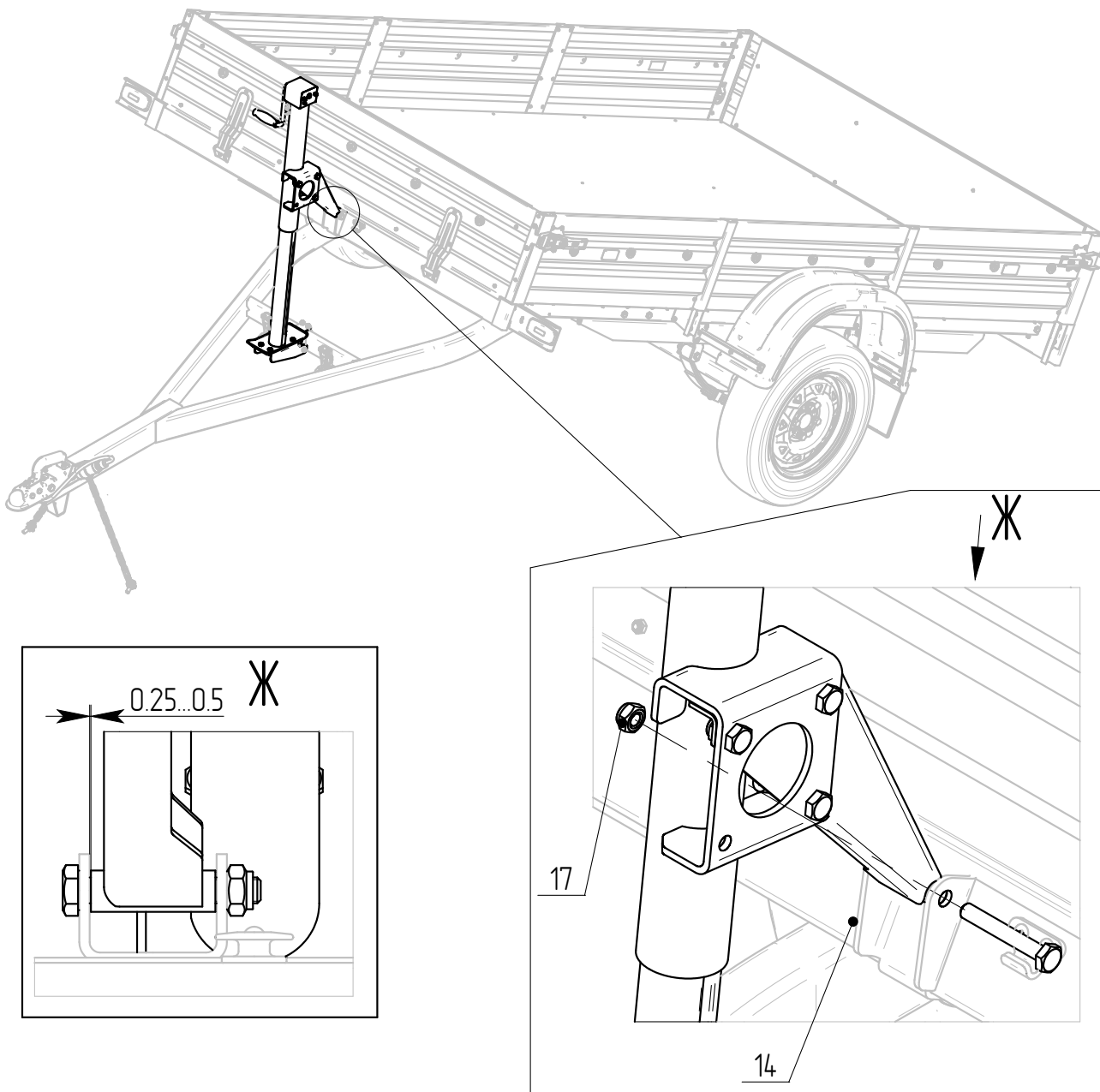
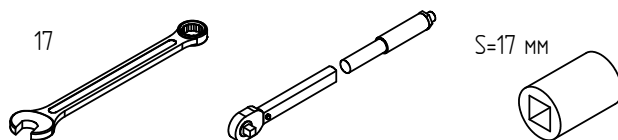


Рис.7



7. Эксплуатация

Внимание!

- Перед началом эксплуатации необходимо произвести внешний осмотр изделия для проверки целостности его узлов, комплектности и надёжности его крепления.
- Перед началом эксплуатации изделия прицеп должен быть сцеплен с автомобилем и находиться на ровной поверхности в горизонтальном положении.
- Перед началом эксплуатации предварительно ознакомьтесь и проверьте работу механизмов изделия.
- Во время эксплуатации, избегайте попадания одежды в механизмы изделия.
- Во время эксплуатации домкрата не находитесь под поднятой платформой прицепа.
- Не эксплуатируйте неисправное и/или неправильно установленное изделие.
- Не эксплуатируйте изделие в случае отсутствия и/или повреждения каких-либо компонентов его конструкции.
- Запрещается движение автопоезда с незафиксированными замками (Рис.7 а).

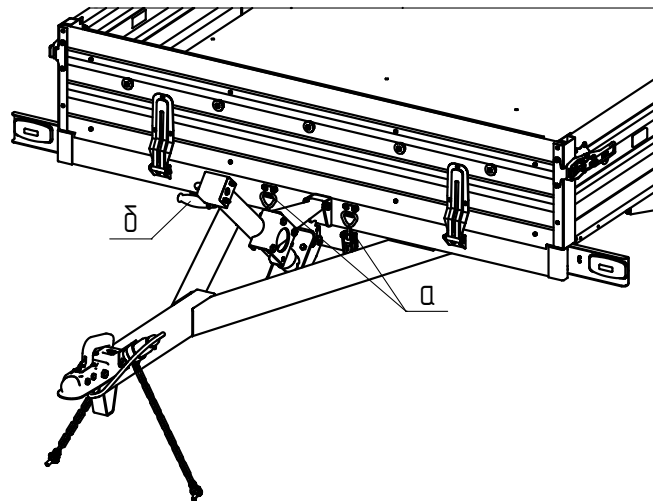


Рис.7

7.1 Разблокируйте платформу прицепа. Откройте замки (Рис.7 а).

7.2 Поднимайте платформу прицепа с помощью вращения ручки домкрата (Рис.7 б) до момента соприкосновения заднего фартука прицепа с поверхностью.

7.3 Откиньте задний борт прицепа (Рис.8).

7.4 **Внимание!** Не допускается затягивание или въезд перевозимой техники на прицеп, если кромка фартука не опирается на грунт.

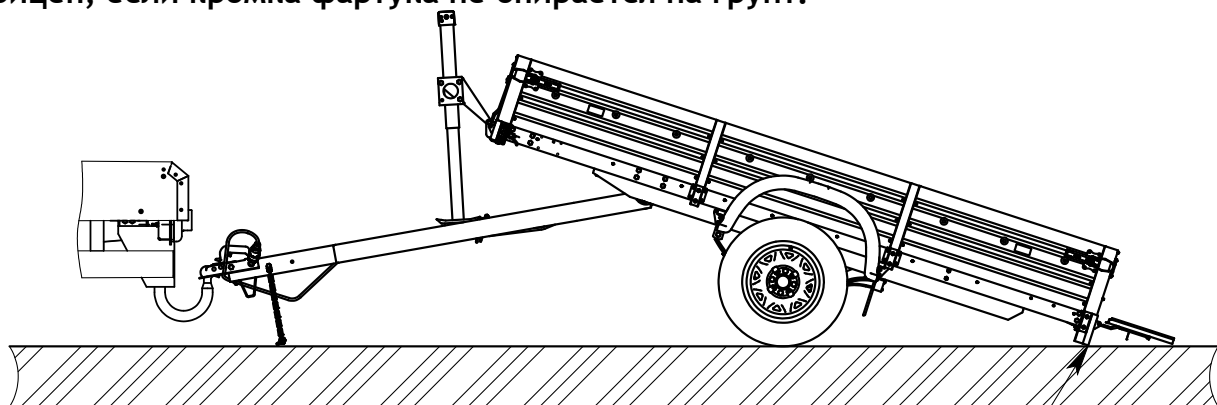


Рис.8

7.4 Загрузите груз на платформу, заблокируйте и обездвижьте груз.

7.5 После погрузки верните платформу прицепа в исходное положение и зафиксируйте её с помощью замков (Рис.7 а).

8. Рекомендации по уходу за покрытием

Изделие защищено от коррозии методом цинкования. Цинковое покрытие, выполняя функцию защиты металла от коррозии, также подвержено естественному старению и износу. Кроме того, в связи с обработкой автомобильных дорог противогололедными реагентами, защитное цинковое покрытие подвергается агрессивному химическому воздействию, что приводит к появлению бело-серого налета, изменению цвета покрытия или появлению серых пятен в местах окисления цинка.

Для обеспечения длительного срока службы защитного покрытия рекомендуется:

- при эксплуатации изделия в зимний период по дорогам, обработанным противогололедными реагентами, наносить перед каждой поездкой на наружные металлические поверхности изделия защитные составы для автомобилей в соответствии с инструкциями по их применению (например, силиконовую смазку-спрей);
- после каждой поездки, до высыхания грязи, изделие вымыть струей воды небольшого напора с использованием мягкой губки и применением автомобильных шампуней.

9. Техническое обслуживание

9.1. Вымыть изделие.

9.2. Осмотреть с целью выявления внешних дефектов цинкового покрытия. При обнаружении нарушений цинкового покрытия поврежденные места зачистить, обезжирить и покрыть цинкосодержащей краской.

9.3 Осмотреть с целью выявления дефектов лакокрасочного покрытия; при обнаружении нарушений лакокрасочного покрытия повреждённые места зачистить, обезжирить и покрыть краской.

9.4 Трущиеся металлические поверхности смазать смазкой Литол-24.

Для смазки внутреннего штока домкрата используйте штуцер находящейся на передней верхней части стойки домкрата, со стороны ручки. Для смазки подъёмного механизма домкрата используйте штуцер находящийся с противоположенной стороны.

9.5. Проверить состояние резьбовых соединений и при необходимости подтянуть (моменты затяжки резьбовых соединений указаны в таблице, кроме резьбовых соединений обеспечивающих зазоры рис.6 и 7).

Резьба	Момент затяжки, Н·м(кгс·м)	
	мин.	макс.
M6	6 (0.6)	8 (0.8)
M8	16 (1.6)	22 (2.2)
M10	35 (3.5)	42 (4.2)

Внимание! Повторное завинчивание самостопорящихся гаек не допускается.

10. Правила хранения и срок службы

До установки изделие следует хранить в сухих проветриваемых помещениях и

беречь от атмосферных осадков.
Срок службы изделия – 5 лет с даты изготовления.

11. Сведения об утилизации

Вышедшее из эксплуатации изделие подлежит сдаче в металлолом в установленном порядке.

12. Гарантийные обязательства

12.1. Гарантийный срок эксплуатации двенадцать месяцев со дня продажи изделия, но не более двух лет с даты изготовления изделия, указанной в Свидетельстве о приемке (см. п. 13 настоящего руководства), при условии соблюдения эксплуатирующей стороной требований, изложенных в настоящем руководстве.

12.2. В течение гарантийного срока эксплуатации изготовитель безвозмездно производит ремонт изделия и замену деталей, вышедших из строя при соблюдении правил хранения и эксплуатации, изложенных в настоящем руководстве.

12.3. Указанные гарантии не распространяются на случаи, когда дефекты изделия возникли после передачи изделия изготовителем третьим лицам вследствие:

- нарушения третьими лицами требований, изложенных в настоящем руководстве, или его повреждения при транспортировке;
- дорожно-транспортного происшествия, ударов, царапин, попадания камней и других твердых предметов, града, действия третьих лиц;
- повреждения защитного покрытия компонентов изделия вследствие внешних воздействий, включая эрозионный износ и естественное истирание по местам контакта сопрягаемых деталей, возникшее в процессе эксплуатации;
- воздействия химически активных веществ, в том числе применяемых для предотвращения замерзания поверхности дорог, веществ растительного происхождения и продуктов жизнедеятельности животных;
- внесения третьим лицом изменений в конструкцию изделия;
- действия иных лиц или непреодолимой силы.

12.4. Для проведения гарантийного ремонта собственник изделия или лицо, от имени собственника владеющее, пользующееся и распоряжающееся изделием на законных основаниях, предъявляет изделие изготовителю по адресу: 107370, Москва, Открытое шоссе, д.12, стр.1, ООО “МЗСА”.

Указанный порядок применяется в случае, если иное прямо не предусмотрено законодательством РФ или договором, согласно которому изделие передано изготовителем либо собственнику - физическому (юридическому) лицу, либо продавцу изделия.

В случае, если имело место ДТП, лицо, предъявляющее изделие, одновременно предоставляет в распоряжение изготовителя документ, составленный при совершении ДТП согласно требованиям законодательства России.

12.5. По предварительному согласованию с изготовителем в течение гарантийного срока эксплуатации изделия его отдельные дефектные детали и узлы для их ремонта и/или замены могут быть высланы эксплуатирующей стороной в адрес изготовителя по почте. Адрес изготовителя: 107370, Москва, Открытое шоссе, д.12, стр.1, ООО “МЗСА”, Отдел технического контроля.

12.6. Заявки на запасные части следует направлять в розничный отдел продаж изготовителя.

Время работы розничного отдела продаж:

понедельник - пятница с 9-00 до 18-00 (обед с 12-00 до 13-00),
суббота с 10-00 до 16-00, воскресенье - выходной.

Телефон: (499) 168-36-23

13. Свидетельство о приёмке

Домкрат платформы МЗСА 8615.0003.000 изготовлен в соответствии с действующей технической документацией и признан годным к эксплуатации.

Дата изготовления _____
(число, месяц, год)

Представитель ОТК

(подпись)

(Фамилия, И.О.)

Место штампа
ОТК